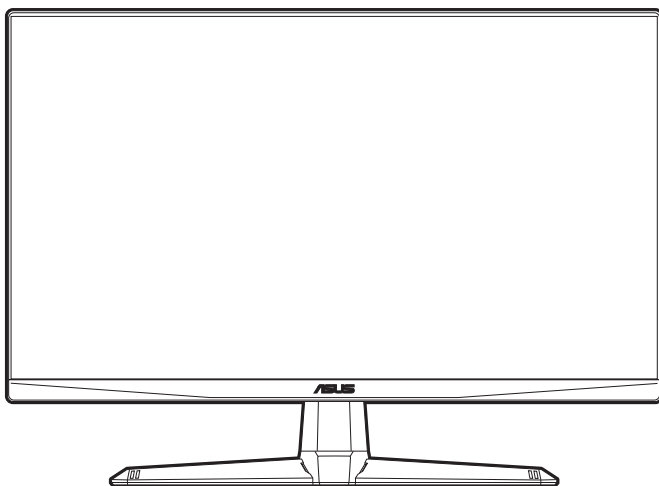


**ASUS®**

**Monitor TUF Gaming  
VG249QM1A series**

*Uporabniški priročnik*



**HDMI™**  
HIGH-DEFINITION MULTIMEDIA INTERFACE

Prva izdaja

April 2022

**Copyright © 2022 ASUSTeK COMPUTER INC. Vse pravice pridržane.**

Nobenega dela tega priročnika, vključno z opisanimi izdelki in programsko opremo, ni dovoljeno kopirati, prenašati, prepisovati, shranjevati v sistem za pridobivanje ali prevajati v kateri koli jezik v kakršni koli obliki in s kakršnimi koli sredstvi, z izjemo dokumentacije, ki jo kupec hrani za namene varnostnega kopiranja, brez izrecnega pisnega dovoljenja družbe ASUSTeK COMPUTER INC. (»ASUS«).

Garancija ali storitev za izdelek se ne podaljšata v naslednjih primerih: (1) če izdelek popravite, prilagodite ali spremenite, razen če za takšno popravilo, prilagoditev ali spremembo pridobite pisno dovoljenje družbe ASUS; ali (2) če je serijska številka izdelka poškodovana ali manjka.

ASUS NUDI TA PRIROČNIK »TAKŠEN KOT JE« IN BREZ GARANCIJ KAKRŠNE KOLI VRSTE, PA NAJ BODO IZRECNE ALI IMPLICITNE, KAR VKLJUČUJE TUDI IMPLICITNE GARANCIJE ALI POGOJE TRŽNOSTI ALI PRIMERNOSTI ZA DOLOČEN NAMEN, VENDAR NI OMEJENO NANJE. V NOBENEM PRIMERU NE BODO DRUŽBA ASUS, NJENI DIREKTORJI, URADNIKI, ZAPOSLENI ALI POSREDNIKI ODGOVORNI ZA NOBENO POSREDNO, POSEBNO, NAKLJUČNO ALI POSLEDIČNO ŠKODO (VKLJUČNO S ŠKODO ZARADI IZGUBE DOBIČKOV, IZGUBE POSLOVANJA, IZGUBE UPORABE ALI PODATKOV, PREKINITVE POSLOVANJA IN PODOBNIH ZADEV), TUDI ČE JE BILA DRUŽBA ASUS OBVEŠČENA O MOŽNOSTI TAKŠNE ŠKODE, NASTALE ZARADI KAKRŠNE KOLI OKVARE ALI NAPAKE V TEM PRIROČNIKU ALI IZDELKU.

TEHNIČNI PODATKI IN INFORMACIJE V TEM PRIROČNIKU SO ZAGOTOVLJENI ZGOLJ V INFORMATIVNE NAMENE IN SE LAHKO OBČASNO IN BREZ VNAPREJŠNJEGA OBVESTILA SPREMENIJO TER ZA DRUŽBO ASUS NISO OBVEZUJOČI. DRUŽBA ASUS NE PREVZEMA NOBENE ODGOVORNOSTI ZA NOBENE NAPAKE ALI NEPRAVILNOSTI V TEM PRIROČNIKU, VKLJUČNO Z OPISANIMI IZDELKI IN PROGRAMSKO OPREMO.

Imena izdelkov in podjetij, navedena v tem priročniku, so lahko ali niso registrirane blagovne znamke ali avtorske pravice njihovih ustreznih podjetij. Uporabljajo se zgolj za identifikacijo ali razlago v korist imetnika in nimajo namena kršitve.

# Kazalo

Opombe .....	iv
Varnostne informacije .....	v
Vzdrževanje in čiščenje.....	vi
Takeback Services.....	vii
Informacije o izdelku za energijsko nalepko EU.....	vii

## 1. poglavje: Predstavitev izdelka

1.1 Pozdravljeni! .....	1-1
1.2 Vsebina škatle .....	1-1
1.3 Predstavitev monitorja .....	1-2
1.3.1 Prikaz od spredaj .....	1-2
1.3.2 Prikaz od zadaj .....	1-3
1.3.3 Funkcija GamePlus.....	1-4
1.3.4 Funkcija GameVisual .....	1-5

## 2. poglavje: Namestitvev

2.1 Pritrditev ročice/podstavka monitorja.....	2-1
2.2 Prilagajanje monitorja.....	2-2
2.3 Odstranjevanje ročice (za stensko montažo VESA) .....	2-3
2.4 Priključitev kablov.....	2-4
2.5 Vklop monitorja.....	2-4

## 3. poglavje: Splošna navodila

3.1 OSD (zaslonski meni) .....	3-1
3.1.1 Način konfiguriranja .....	3-1
3.1.2 Predstavitev funkcij menija OSD.....	3-2
3.2 Povzetek tehničnih podatkov .....	3-8
3.3 Zunanje mere.....	3-10
3.4 Odpravljanje težav (pogosta vprašanja) .....	3-11
3.5 Podprt način delovanja.....	3-12

# Opombe

## Izjava zvezne komisije za telekomunikacije FCC (Federal Communications Commission)

Ta naprava je v skladu s 15. delom pravil FCC. Pri delovanju morata biti upoštevana naslednja pogoja:

- ta naprava ne sme povzročati škodljivih motenj; in
- ta naprava mora sprejemati katere koli prejete motnje, vključno z motnjami, ki lahko povzročajo neželeno delovanje.

Ta oprema je preizkušena in v skladu s 15. delom pravil FCC ustreza omejitvam za digitalne naprave razreda B. Te omejitve služijo kot zadovoljiva zaščita pred škodljivimi motnjami v stanovanjskih namestitvah. Ta oprema ustvarja, uporablja in lahko oddaja radijsko frekvenčno energijo. Če ni nameščena in uporabljena v skladu z navodili, lahko povzroča škodljive motnje v radijskih komunikacijah. Vendar pa ni mogoče dati nobenega zagotovila, da pri določeni namestitvi ne bo prišlo do motenj. Če ta oprema povzroča škodljive motnje radijskega ali televizijskega sprejema, kar lahko določite tako, da opremo izklopite in nato vklopite, uporabniku svetujemo, da poskusi odpraviti motnjo z enim ali več spodnjih ukrepov:

- preusmeritev ali premestitev sprejemne antene;
- povečanje razdalje med opremo in sprejemnikom;
- priključitev opreme v vtičnico v vezju, ki ni v tistem, v katerega je priključen sprejemnik;
- stik s prodajalcem ali izkušenim radijskim/televizijskim tehnikom za pomoč.



Za zagotovitev skladnosti s pravili komisije FCC morate za povezavo monitorja in grafične kartice uporabiti zaščitene kable. Spremembe ali prilagoditve te enote, ki jih izrecno ne dovoli stran, odgovorna za skladnost, lahko razveljavijo uporabnikovo pooblastilo za uporabo opreme.

## Izjava kanadskega oddelka za komunikacije

Ta digitalna naprava ne presega omejitev razreda B za oddajanje radijskega hrupa iz digitalne naprave, določenih v uredbah za radijske motnje kanadskega oddelka za komunikacije.

Ta digitalna naprava razreda B je v skladu s kanadskim standardom ICES-003.

This Class B digital apparatus meets all requirements of the Canadian Interference - Causing Equipment Regulations.

Cet appareil numérique de la classe B respecte toutes les exigences du Règlement sur le matériel brouiller du Canada.



# Varnostne informacije

- Preden namestite monitor, natančno preberite vso dokumentacijo, priloženo v škatli.
- Da preprečite nevarnost požara ali električnega udara, monitorja nikoli ne izpostavljajte dežju ali vlagi.
- Nikoli ne poskušajte odpreti ohišja monitorja. Nevarne visoke napetosti v monitorju lahko povzročijo resne fizične poškodbe.
- Če pride do okvare napajanja, je ne poskušajte odpraviti sami. Obrnite se na kvalificiranega servisnega tehnika ali svojega prodajalca.
- Preden uporabite izdelek, se prepričajte, da so vsi kabli pravilno priključeno in da napajalni kabli niso poškodovani. Če odkrijete poškodbe, se nemudoma obrnite na svojega prodajalca.
- Reže in odprtine na zadnji ali zgornji strani ohišja so namenjene prezračevanju. Teh rež ne smete blokirati. Tega izdelka nikoli ne postavljajte zraven radiatorja ali vira toplote ali nad njega, razen če zagotovite ustrezno prezračevanje.
- Monitor lahko deluje samo z virom napajanja, ki je naveden na nalepki. Če niste prepričani, kakšen vir napajanja imate, se obrnite na prodajalca ali lokalno podjetje za dobavo električne energije.
- Uporabite ustrezen napajalni vtič, ki ustreza lokalnemu standardu za napajanje.
- Pazite, da ne preobremenite razdelilnikov in podaljškov. Preobremenitev lahko povzroči požar ali električni udar.
- Izogibajte se ekstremnemu prahu, vlagi in temperaturi. Monitorja ne postavljajte na nobeno mesto, kjer se lahko zmoči. Monitor postavite na stabilno površino.
- Enoto odklopite med nevihto ali če je dlje časa ne boste uporabljali. S tem jo zaščitite pred poškodbami zaradi napetostnega nihanja.
- V reže na ohišju monitorja nikoli ne vstavljajte predmetov ali polivajte tekočin.
- Za zagotovitev zadovoljivega delovanja uporabljajte monitor samo z računalniki z oznako UL, ki imajo ustrezno konfigurirane vtičnice z oznako med 100 in 240 V izmeničnega toka.
- Če pride na monitorju do tehničnih težav, se obrnite na kvalificiranega servisnega tehnika ali svojega prodajalca.
- Če prilagodite kontrolnik za glasnost in izenačevalnik na nastavitve, ki niso na sredini, lahko povečate izhodno napetost ušesnih/naglavnih slušalk, s tem pa tudi raven zvočnega pritiska.



Ta simbol prekrizanega smetnjaka s kolesi pomeni, da izdelek (električne in elektronske opreme ter celične baterije v obliki kovanca, ki vsebuje živo srebro) ne smete odložiti med običajne odpadke. Za odstranjevanje elektronskih izdelkov glejte lokalne uredbe.

## Vzdrževanje in čiščenje

- Preden dvignete ali premaknete monitor, priporočamo, da odklopite kable in napajalni kabel. Pri postavitvi monitorja upoštevajte načine pravilnega dviga. Ko monitor dvignete ali nosite, ga primite za robove. Zaslona ne dvigajte tako, da ga primete za stojalo ali kabel.
- Čiščenje. Izklopite monitor in odklopite napajalni kabel. Površino monitorja očistite z neabrazivno krpo brez vlaken. Trdovratne madeže lahko odstranite s krpo, ki jo navlažite z nežnim čistilom.
- Izogibajte se uporabi čistil, ki vsebujejo alkohol ali aceton. Uporabite čistilo, ki je namenjeno za uporabo z monitorjem. Čistila nikoli ne pršite neposredno po zaslonu, saj lahko prodre v monitor in povzroči električni udar.

### Naslednji simptomi na monitorju so normalni:

- Zaradi vzorca namizja lahko na zaslonu opazite nekoliko neenakomerno osvetljenost.
- Če je ista slika prikazana več ur, lahko po preklopu slike ostane odtis prejšnjega zaslona. Zaslonski sliki se bo počasi obnovil, lahko pa tudi za nekaj ur izklopite stikalo za vklop/izklop.
- Če zaslon potemni, utripa ali ne deluje več, se za popravilo obrnite na svojega prodajalca ali servisni center. Zaslona ne popravljajte sami.

### Dogovori, uporabljeni v tem vodniku



**OPOZORILO:** informacije, ki preprečujejo vaše poškodbe pri poskusu dokončanja naloge.



**POZOR:** informacije, ki preprečujejo poškodbe komponent pri poskusu dokončanja naloge.



**POMEMBNO:** informacije, ki jih **MORATE** upoštevati za dokončanje naloge.



**OPOMBA:** namigi in dodatne informacije, ki vam bodo v pomoč pri dokončanju naloge.

## Kje so na voljo dodatne informacije

Za dodatne informacije in posodobitve izdelka ter programske opreme glejte naslednje vire.

### 1. Spletna mesta ASUS

Spletna mesta ASUS po vsem svetu zagotavljajo posodobljene informacije o izdelkih strojne in programske opreme ASUS. Pojdite na spletno mesto <http://www.asus.com>.

### 2. Dodatna dokumentacija

V škatli z izdelkom je lahko priložena dodatna dokumentacija, ki jo lahko doda prodajalec. Ti dokumenti niso del standardnega paketa.

## Takeback Services

ASUS recycling and takeback programs come from our commitment to the highest standards for protecting our environment. We believe in providing solutions for our customers to be able to responsibly recycle our products, batteries and other components as well as the packaging materials.

Please go to <http://csr.asus.com/english/Takeback.htm> for detail recycling information in different region.

## Informacije o izdelku za energijsko nalepko EU



VG249QM1A





## 1.1 Pozdravljeni!

Hvala, ker ste kupili monitor LCD ASUS®.

Najnovejši širokozaslonski monitor LCD ASUS zagotavlja širši, svetlejši in kristalno jasen zaslon, poleg tega pa še veliko funkcij, ki izboljšujejo izkušnjo gledanja.

S temi funkcijami boste uživali, ker zagotavljajo priročnost in čudovito vizualno izkušnjo monitorja.

## 1.2 Vsebina škatle

Preverite, ali so v škatli spodaj navedeni elementi:

- ✓ Monitor LCD
- ✓ Podstavek monitorja
- ✓ Vodnik za hitri začetek
- ✓ Garancijska kartica
- ✓ Napajalni kabel
- ✓ Kabel DisplayPort (dodaten)
- ✓ Kabel HDMI (dodaten)
- ✓ Izvijač v obliki črke L in 4 vijaki (dodaten)



---

Če je kateri od zgoraj navedenih elementov poškodovan ali manjka, se nemudoma obrnite na svojega prodajalca.

---



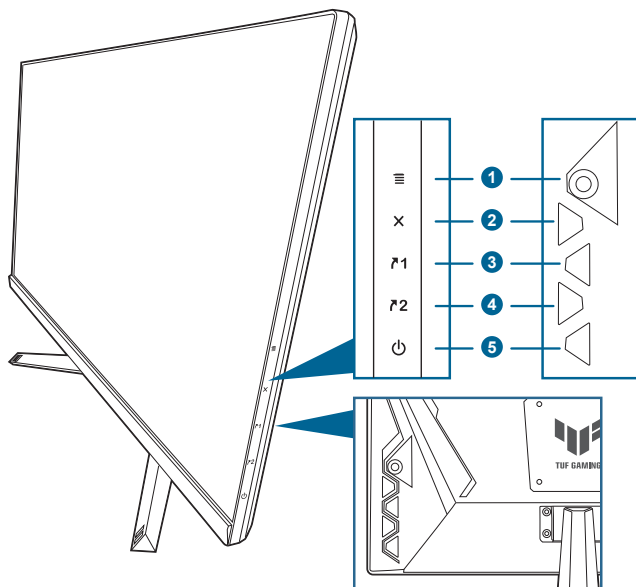
---




Če morate zamenjati napajalni kabel ali priključne kable, se obrnite na servis za stranke ASUS.


---

## 1.3 Predstavitev monitorja

### 1.3.1 Prikaz od spredaj

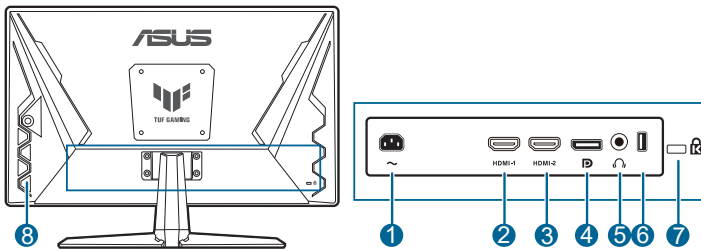


1. Gumb  (5-smerni 
  - Zapre menijski element OSD.
  - Ko monitor preklopi v način pripravljenosti, prikaže vrstico za izbiro vhoda ali sporočilo »NO SIGNAL« (NI SIGNALA).
  - Ob dolgem, petsekundnem pritisku vklopi in izklopi funkcijo Key Lock (Zaklepanje tipk).
3.  Bližnjični gumb 1:
  - Privzeto: GamePlus.
  - Če želite spremeniti funkcijo bližnjice, izberite meni MyFavorite > Shortcut (Bližnjica) > Shortcut 1 (Bližnjica 1).
  - Ko monitor preklopi v način pripravljenosti, prikaže vrstico za izbiro vhoda ali sporočilo »NO SIGNAL« (NI SIGNALA).

4. **↗2** Bližnjični gumb 2:
- Privzeto: GameVisual.
  - Če želite spremeniti funkcijo bližnjice, izberite meni MyFavorite > Shortcut (Bližnjica) > Shortcut 2 (Bližnjica 2).
  - Ko monitor preklopi v način pripravljenosti, prikaže vrstico za izbiro vhoda ali sporočilo »NO SIGNAL« (NI SIGNALA).
5. Gumb/indikator za vklop/izklop 
- Vklopi/izklopi monitor.
  - Definicije barv indikatorja vklopa/izklopa so navedene v spodnji tabeli.

Stanje	Opis
Sveti belo	VKLOPLJEN
Sveti oranžno	Način pripravljenosti/ni signala
IZKLOPLJEN	IZKLOPLJEN

### 1.3.2 Prikaz od zadaj










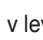





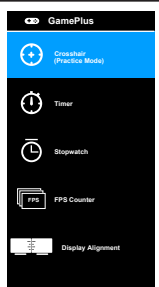
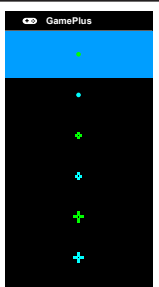

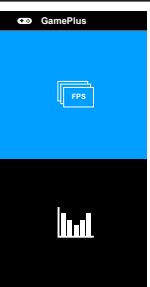
1. **Vrata AC-IN.** V ta vrata priključite napajalni kabel.
2. **Vrata HDMI.** V ta vrata lahko priključite združljivo napravo HDMI.
3. **Vrata HDMI.** V ta vrata lahko priključite združljivo napravo HDMI.
4. **DisplayPort.** V ta vrata lahko priključite združljivo napravo DisplayPort.
5. **Priključek za slušalke.** Ta vrata so na voljo samo, če je priključen kabel HDMI/DisplayPort.
6. **USB 2.0 Type A.** Ta vrata so samo za servis.
7. **Reža za ključavnico Kensington.**
8. **Kontrolni gumbi.**

### 1.3.3 Funkcija GamePlus

Funkcija GamePlus zagotavlja komplet orodij in ustvarja boljše okolje za igranje za uporabnike, ki igrajo različne vrste iger. Tarča v šestih različnih možnostih omogoča, da izberete tisto, ki najbolj ustreza igri, ki jo igrate. Na voljo sta tudi zaslonski časovnik in časomer, ki ju lahko postavite na levo stran zaslona, da lahko spremljate čas igre, števec FPS (število sličic na sekundo) pa kaže, kako gladko se izvaja igra. Možnost Display Alignment (Poravnava zaslonov) na štirih straneh zaslona prikaže črte za poravnavo, ki služijo kot preprosto in priročno orodje za popolno poravnavo več monitorjev.

Funkcijo GamePlus aktivirate tako:

1. Pritisnite bližnjično tipko GamePlus.
2. Gumb  () premaknite navzgor/navzdol in izberite med različnimi funkcijami.
3. Pritisnite gumb  () ali premaknite gumb  () v desno, da potrdite izbrano funkcijo, in premaknite gumb  () navzgor/navzdol, da se premikate med nastavitvami. Za vrnitev nazaj, izklop in izhod premaknite gumb  () v levo.
4. Označite zeleno nastavev in pritisnite gumb  () , da jo aktivirate. Deaktivirate jo tako, da pritisnete gumb .

Glavni meni GamePlus	GamePlus – Crosshair (Tarča)	GamePlus – Timer (Časovnik)	GamePlus – FPS counter (Števec sličic na sekundo)
			

### 1.3.4 Funkcija GameVisual

Funkcija GameVisual omogoča priročno izbiranje med različnimi načini slike.

Funkcijo GameVisual aktivirate tako:

Bližnjično tipko GameVisual izberete tako, da jo večkrat pritisnete.

- **Scenery Mode (Način pokrajine):** to je najboljša izbira za pokrajinsko fotografijo, prikazano s tehnologijo video inteligence GameVisual™.
- **Racing Mode (Način dirkanja):** to je najboljša izbira za dirkalne igre, ki jih igrate s tehnologijo video inteligence GameVisual™.
- **Cinema Mode (Način kinematografa):** to je najboljša izbira za gledanje filmov s tehnologijo video inteligence GameVisual™.
- **RTS/RPG Mode (Način RTS/RPG):** to je najboljša izbira za igre Strateške igre v realnem času (RTS)/Igre igranja vlog (RPG), ki jih igrate s tehnologijo video inteligence GameVisual™.
- **FPS Mode (Način FPS):** to je najboljša izbira za igre Prvoosebne strelske igre, ki jih igrate s tehnologijo video inteligence GameVisual™.
- **sRGB Mode (Način sRGB):** to je najboljša izbira za gledanje fotografij in grafik na računalniku.
- **MOBA Mode:** to je najboljša izbira za spletne igre v bojni areni za več igralcev, ki jih igrate s tehnologijo video inteligence GameVisual™.



- 
- V načinu dirkanja uporabnik ne more konfigurirati naslednje funkcije: Saturation (Nasičenost), ASCR.
  - V načinu dirkanja sRGB uporabnik ne more konfigurirati naslednjih funkcij: Brightness (Svetlost), Contrast (Kontrast), Saturation (Nasičenost), Color Temp. (Barvna temperatura), ASCR.
  - V načinu MOBA uporabnik ne more konfigurirati naslednje funkcije: Saturation (Nasičenost), ASCR.
-



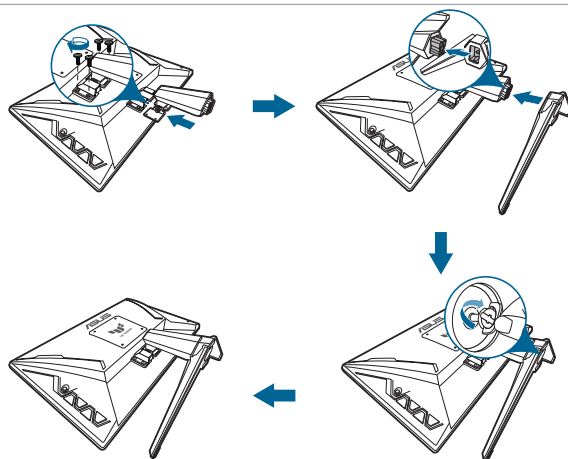
## 2.1 Pritrditev ročice/podstavka monitorja

Podstavek monitorja pritrdite tako:

1. Monitor položite na mizo s sprednjo stranjo obrnjeno navzdol.
2. Tečaj nosilca sklopa stojala postavite v njegov predel na zadnji strani monitorja.
3. Podstavek pritrdite na ročico, pri tem pa pazite, da se jeziček na ročici prilega v utor na podstavku.
4. Podstavek še dodatno pritrdite na ročico tako, da privijete vijak iz kompleta.



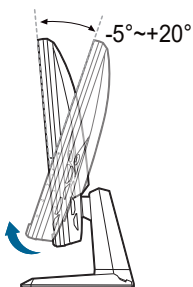
Priporočamo, da na mizo razprostrete mehko krpo, da preprečite poškodbo monitorja.



Velikost osnovnega vijaka: M6 x 16,2 mm.

## 2.2 Prilagajanje monitorja

- Za optimalen način gledanja priporočamo, da najprej pogledate v monitor z obrazom, obrnjenim naravnost, nato pa prilagodite monitor do kota, ki vam je najudobnejši.
- Pri spreminjanju kota držite stojalo, da preprečite, da bi monitor padel.
- Priporočen kot prilagoditve je od  $+20^\circ$  do  $-5^\circ$ .



---

Povsem normalno je, da se monitor med prilagajanjem kota gledanja rahlo trese.

---

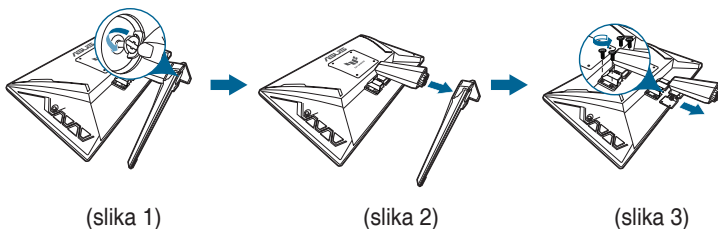


## 2.3 Odstranjevanje ročice (za stensko montažo VESA)

Snemljiva ročica/podstavek tega monitorja je posebej oblikovan za stensko montažo VESA.

Postopek snemanja ročice/podstavka:

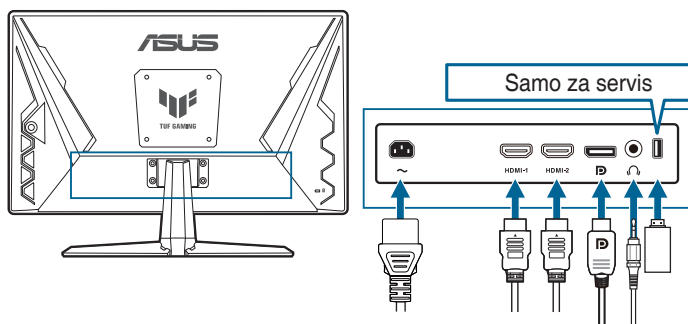
1. Monitor položite na mizo s sprednjo stranjo obrnjeno navzdol.
2. Odvijte vijak na podstavku. (slika 1)
3. Odstranite podstavek (slika 2).
4. S pomočjo izvijača odstranite vijak s tečaja (slika 3), nato pa odstranite tečaj.



Priporočamo, da na mizo razprostrete mehko krpo, da preprečite poškodbo monitorja.

## 2.4 Priključitev kablov

Kable priključite z upoštevanjem spodnjih navodil:



- **Priključitev napajalnega kabla:** en konec napajalnega kabla priključite v vhodna vrata za izmenični tok na monitorju, drugi konec pa v električno vtičnico.
- **Priključitev kabla DisplayPort/HDMI:**
  - a. En konec kabla DisplayPort/HDMI priključite v vrata DisplayPort/HDMI na monitorju.
  - b. Drugi konec kabla DisplayPort/HDMI priključite v vrata DisplayPort/HDMI na računalniku.
- **Uporaba slušalk:** ko je omogočen signal HDMI ali DisplayPort, priključite konec z vtičem v priključek za slušalke na monitorju.





Ko so kable priključeni, lahko na meniju OSD pod možnostjo Input Select (Izbira vhoda) izberete želeni signal.



Če morate zamenjati napajalni kabel ali priključne kable, se obrnite na servis za stranke ASUS.

## 2.5 Vklop monitorja

Pritisnite gumb za vklop/izklop . Mesto gumba za vklop/izklop si lahko ogledate na straneh od 1 do 2. Indikator vklopa/izklopa  začne svetiti belo in kaže, da je monitor VKLOPLJEN.

## 3.1 OSD (zaslonski meni)

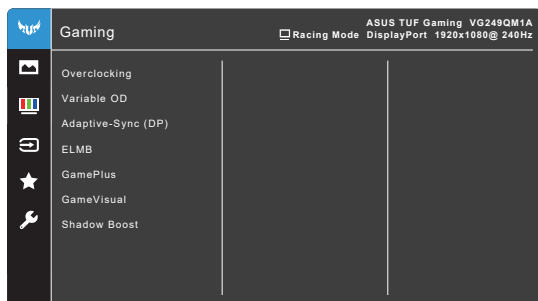
### 3.1.1 Način konfiguriranja





1. Za aktiviranje menija OSD pritisnite gumb ().
2. Za pomikanje med funkcijami premaknite gumb () navzgor/navzdol. Označite želeno funkcijo in pritisnite gumb () , da jo aktivirate. Če ima izbrana funkcija podmeni, za pomikanje med funkcijami podmenija znova premaknite gumb () navzgor/navzdol. Označite želeno funkcijo podmenija, nato pa za njeno aktiviranje pritisnite gumb () ali premaknite gumb () v desno.
3. Za spreminjanje nastavitev izbrane funkcije premaknite gumb () navzgor/navzdol.
4. Če želite zapreti ali shraniti meni OSD, pritisnite gumb **X** ali večkrat potisnite gumb () v levo, da meni OSD izgine. Za prilagoditev drugih funkcij ponovite korake od 1 do 3.

## 3.1.2 Predstavitev funkcij menija OSD

### 1. Gaming (Igre)



- **Overclocking (Povečanje frekvence):**
  - \* **ON (VKLOPLJENO):** s to funkcijo lahko prilagodite hitrost osveževanja.
  - \* **Max Refresh Rate (Najvišja hitrost osveževanja):** omogoča, da izberete največjo hitrost osveževanja 270Hz (samo za vhod DisplayPort). Po izbiri pritisnite gumb  () , da aktivirate nastavitve.



Overclocking (Povečanje frekvence) lahko povzroči migetanje zaslona. Za zmanjšanje takšnih učinkov odklopite kabel DisplayPort in z menijem OSD monitorja poskusite znova z varnejšo najvišjo hitrostjo osveževanja.

- **Variable OD (Spremenljivka OD):** Izboljša odzivni čas ravni sivine LCD-plošče. Razpon nastavitve je od ravni 0 do ravni 5.



Ta funkcija ni na voljo, če je omogočena možnost funkcija **ELMB**.

- **Adaptive-Sync (DP)/Variable Refresh Rate:** omogoča, da grafični izvor s podporo za Adaptive-Sync\* dinamično prilagodi hitrost osveževanja na podlagi značilnih hitrosti sličic vsebine, da se zagotovijo energijska učinkovitost, delovanje brez motenj in posodobitev zaslona z nizko latenco.



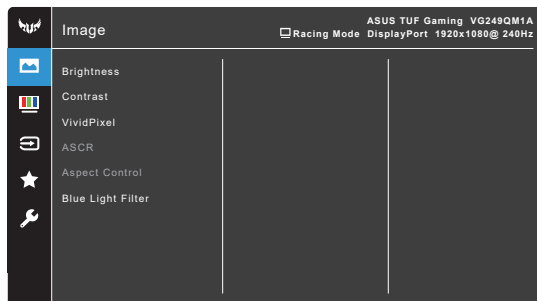
- Možnost **Adaptive-Sync (DP)/Variable Refresh Rate** lahko aktivirate samo znotraj obsega od 48 do 240 Hz za HDMI in od 48 do 270 Hz za DisplayPort.
- Za podprte grafične procesorske enote, minimalne zahteve za računalniški sistem ter gonilnike se obrnite na proizvajalce enote.

- **ELMB: ELMB** lahko aktivirate samo, če je možnost **Adaptive-Sync (DP)/Variable Refresh Rate** nastavljena na **Off (Izklopljeno)**, hitrost osveževanja pa je 144 Hz, 240 Hz, 250 Hz, 260 Hz ali 270 Hz. Ta funkcija odpravlja trganje zaslona, zmanjšuje podvojene slike in zameglitve pri gibanju med igranjem iger. Funkcija vključuje 5-ravensko nastavitvev jasnosti in položaja.
- **GamePlus:** za podrobnosti glejte poglavje **1.3.3 Funkcija GamePlus**.
- **GameVisual:** za podrobnosti glejte poglavje **1.3.4 Funkcija GameVisual**.
- **Shadow Boost:** povečanje temnih odtenkov barv prilagodi lestvico gamma monitorja tako, da se na sliki obogatijo temnejši toni, zato je temne prizore in predmete lažje videti.



Ta funkcija je na voljo v načinu Racing mode (Način dirkanja), RTS/RPG mode (Način RTS/RPG), FPS mode (Način FPS) ali sRGB mode (Način sRGB).

## 2. Image (Slika)



- **Brightness (Svetlost):** obseg prilagoditve je od 0 do 100.
- **Contrast (Kontrast):** obseg prilagoditve je od 0 do 100.
- **VividPixel:** izboljšuje obris prikazane slike in na zaslonu ustvari kakovostne slike.
- **ASCR:** vklopi/izklopi funkcijo ASCR (ASUS Smart Contrast Ratio).
- **Aspect Control (Nadzor stranic):** prilagodi razmerje stranic na **Full (Polno)** ali **Equivalent (Enakovredno)**.
- **Blue Light Filter (Filter modre svetlobe)**
  - \* **Level 0 (Raven 0):** ni spremembe.

- \* **Level 1-4 (Raven od 1 do 4):** višja kot je raven, manj modre svetlobe je razpršene. Ko je aktivna funkcija Blue Light Filter (Filter modre svetlobe), se privzete nastavitve za Racing Mode (Način dirkanja) samodejno uvozijo. Funkcijo Brightness (Svetlost) od Level 1 (Raven 1) do Level 3 (Raven 3) lahko konfigurira uporabnik. Level 4 (Raven 4) je optimizirana nastavitvev. Skladna je s potrdilom za nizko vrednost modre svetlobe TUV. Uporabnik ne more konfigurirati funkcije Brightness (Svetlost).

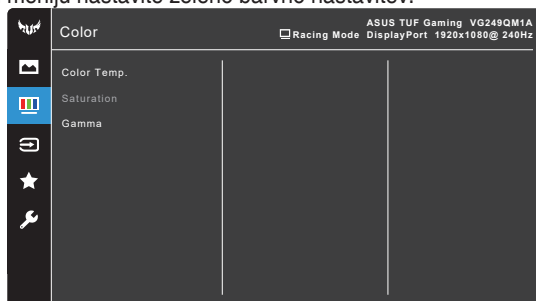


Za zmanjšanje obremenitve oči preberite spodnje nasvete:

- Če ste za zaslonom več ur, morate delo za nekaj časa prekiniti. Priporočamo, da si po eni uri neprekinjenega dela z računalnikom vzamete kratek odmor (vsaj pet minut). Več kratkih in pogostih odmorov je učinkovitejših od enega daljšega.
- Za zmanjšanje obremenitve oči in občutka suhosti morate občasno odpočiti oči, in sicer tako, da usmerite pogled na oddaljene predmete.
- Vaje za oči lahko pomagajo zmanjšati obremenitev oči. Te vaje pogosto ponavljajte. Če v očeh še vedno čutite obremenitev, se obrnite na zdravnika. Vaje za oči: (1) ponavljanje gledanja gor in dol (2) počasno vrtenje oči (3) premikanje oči diagonalno.
- Visoke ravni modre svetlobe lahko povzročijo obremenitev oči in starostno degeneracijo rumene pege. Filter za modro svetlobo lahko zmanjša škodljivo modro svetlobo za 70% (največ), da se prepreči sindrom računalniškega vida.

### 3. Color (Barva)

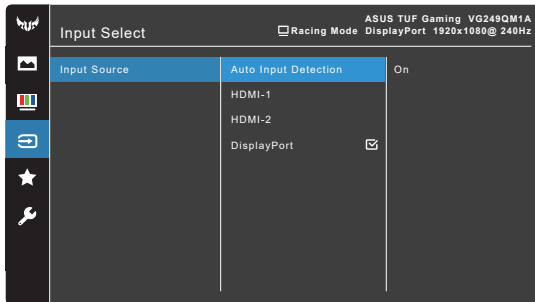
Na tem meniju nastavite želeno barvno nastavitvev.



- **Color Temp. (Barvna temperatura):** vsebuje štiri načine, ki vključujejo Cool (Hladno), Normal (Normalno), Warm (Toplo) in User Mode (Uporabniški način).
- **Saturation (Nasičenost):** obseg prilagoditve je od 0 do 100.
- **Gamma:** omogoča nastavitvev barvnega načina na 1,8, 2,2 ali 2,5.

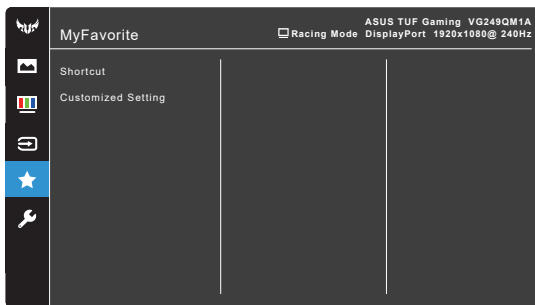
#### 4. Input Select (Izbira vhoda)

V tej funkciji lahko izberete zelen vhodni vir in vklopite ali izklopite funkcijo **Auto Input Detection (Samodejno zaznavanje vhoda)**.



- **Auto Input Detection (Samodejno zaznavanje vhoda):** ko je ta možnost omogočena, sistem samodejno izbere najnovejša vstavljena V/I vrata.

#### 5. MyFavorite



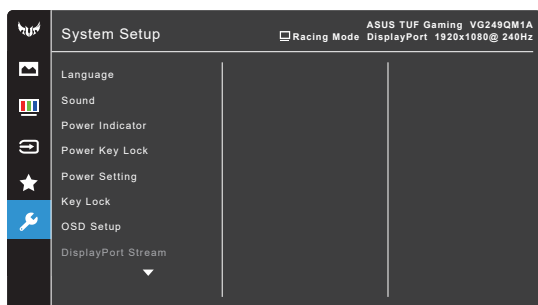
- **Shortcut (Bližnjica):**
  - \* **Shortcut 1 (Bližnjica 1)/Shortcut 2 (Bližnjica 2):** nastavi funkcije bližnjic za bližnjične gumbе.



Ko je določena funkcija izbrana ali aktivirana, bližnjični gumb morda ne bo podprt. Razpoložljive izbire funkcij za bližnjico: GamePlus, GameVisual, Variable OD (Spremenljivka OD), Shadow Boost, Brightness (Svetlost), Contrast (Kontrast), Blue Light Filter (Filter modre svetlobe), Color Temp. (Barvna temperatura), Volume (Glasnost), Mute (Nemo), Input Select (Izbira vhoda), Customized Setting-1 (Prilagojena nastavitvev-1) (Load (Obremenitev)), Customized Setting-2 (Prilagojena nastavitvev-2) (Load (Obremenitev)).

- **Customized Setting (Nastavitev po meri):** naloži/shrani vse nastavitve na monitorju.

## 6. System Setup (Nastavitev sistema)



- **Language (Jezik):** izbirate lahko med 22 jeziki, vključno z angleščino, francoščino, nemščino, italijanščino, španščino, nizozemščino, portugalščino, ruščino, češčino, hrvaščino, poljščino, romunščino, madžarščino, turščino, poenostavljeno kitajščino, tradicionalno kitajščino, japonsščino, korejščino, tajščino, indonezijsščino, perzijsščino in ukrajinščino.
- **Sound (Zvok):** na tem meniju lahko določite nastavitve, povezane z zvokom.
  - \* **Volume (Glasnost):** obseg prilagoditve je od 0 do 100.
  - \* **Mute (Nemo):** vklopi in izklopi zvok monitorja.
- **Power Indicator (Indikator napajanja):** vklopi/izklopi indikator LED napajanja.
- **Power Key Lock (Zaklepanje tipke za vklop):** omogoči ali onemogoči tipko za vklop.
- **Power Setting (Nastavitev barv):**
  - \* **Standard Mode (Standardni način):** normalna poraba energije.
  - \* **Power Saving Mode (Način varčevanja z energijo):** zmanjša porabo energije.



Svetlost monitorja lahko zmanjšate samo, če je izbrana možnost **Power Saving Mode (Način varčevanja z energijo)**. Če želite povečati svetlost, izberite **Standard Mode (Standardni način)** ali izvedite **All Reset (Ponastavi vse)**.

- **Key Lock (Zaklepanje tipke):** onemogoči vse funkcijske tipke. Če želite preklicati funkcijo zaklepanja tipk, pritisnite gumb **X** in ga pridržite več kot pet sekund.
- **OSD Setup (Nastavitev OSD):**
  - \* prilagodi časovno omejitev menija OSD od 10 do 120 sekund.
  - \* Omogoči ali onemogoči funkcijo DDC/CI.
  - \* prilagodi ozadje menija OSD od neprozornega do prozornega.



- **DisplayPort Stream (Pretok DisplayPort):** zagotavlja združljivost z grafično kartico. Izberite **DisplayPort 1.1** ali **DisplayPort 1.2** glede na različico DP grafične kartice.



---

Možnost **DisplayPort 1.1** je na voljo samo, če sta možnosti **OverClocking (Povečanje frekvence)** in **Adaptive-Sync (DP)/Variable Refresh Rate** izklopljeni.

---

- **Information (Informacije):** prikaže informacije o monitorju.
- **All Reset (Ponastavi vse):** »Yes« (Da) omogoča obnovitev privzetih nastavitev.

## 3.2 Povzetek tehničnih podatkov

Vrsta zaslona	TFT LCD
Velikost zaslona	23,8-palčni široki zaslon (16:9, 60,45 cm)
Največja ločljivost	1920 x 1080
Slikovna točka	0,2745 mm (V) x 0,2745 mm (N)
Svetlost (značilna)	350 cd/m <sup>2</sup>
Kontrastno razmerje (značilno)	1000:1
Kontrastno razmerje (največje)	100.000.000:1 (z vklopljeno funkcijo ASCR)
Kot gledanja (V/N) CR>10	178°/178°
Barve na zaslonu	16,7 milijona
Odzivni čas	1 ms (iz sive v sivo)
Izbira barvne temperature	Štiri barvne temperature
Analogni vhod	Ne
Digitalni vhod	HDMI v2.0 x 2, DisplayPort v1.2 x 1
Priključek za slušalke	Da
Vhod za zvok	Ne
Zvočnik (vgrajeni)	2 W x 2 stereo, RMS
Vrata USB 3.0	Ne
Barve	Črna
Lučka LED napajanja	Sveti belo (vklopljen)/oranžno (način pripravljenosti)
Nagib	+20° ~ -5°
Stenska montaža VESA	100 x 100 mm
Ključavnica Kensington	Da
Napetostna oznaka	Izmenični tok: 100 do 240 V
Poraba energije	Vklopljeno: < 18 W**, stanje pripravljenosti: < 0,5 W, izklopljeno: < 0,3 W
Temperatura (delovna)	0 °C do 40 °C
Temperatura (mirovanje)	-20 °C do +60 °C
Mere (Š x V x G) brez stojala	540,86 x 324,83 x 59,68 mm
Mere (Š x V x G) s stojalom	540,86 x 392,26 x 178,58 mm 605 x 152 x 416 mm (paket)
Teža (ocena)	4,2 kg (neto); 3,62 kg (brez stojala); 5,88 kg (bruto)
Več jezikov	22 jezikov (angleščina, francoščina, nemščina, italijanščina, španščina, nizozemščina, portugalščina, ruščina, češčina, hrvaščina, poljščina, romunščina, madžarščina, turščina, poenostavljena kitajščina, tradicionalna kitajščina, japonsčina, korejščina, tajščina, indonezijsčina, perzijsčina in ukrajinščina)
Pripomočki	Vodnik za hitri začetek, garancijska kartica, napajalni kabel, kabel DisplayPort (dodaten), kabel HDMI (dodaten), izvijač v obliki črke L in 4 vijaki (dodaten)

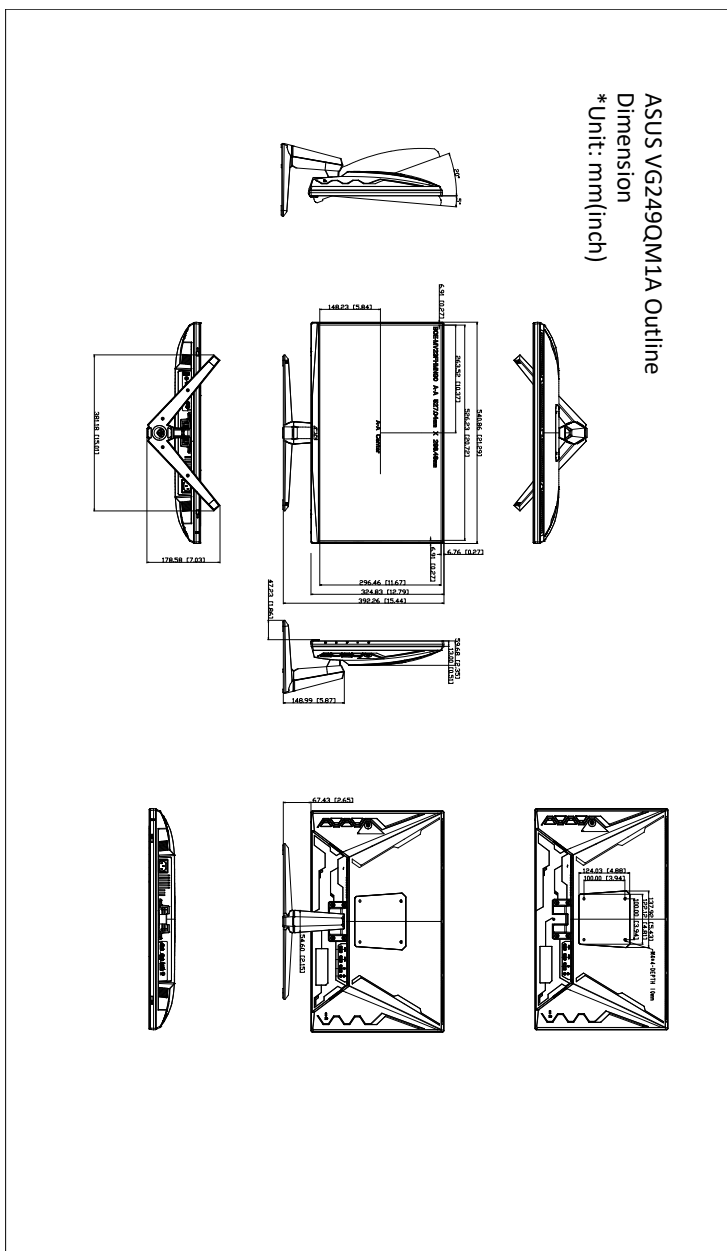
#### Skladnost in standardi

cTUVus, CB, CE, ErP, FCC, CCC, CU, RCM, BSMI, VCCI, RoHS, J-MOSS, WEEE, Windows 10 & 11 WHQL, CEL, MEPS, PSE, UkrSEPRO, KCC, E-Standby, TUV-Flicker Free, TUV-Low Blue Light, ICES-3, PC Recycle


**\*Tehnični podatki se lahko spremenijo brez obvestila.**

**\*\*Meritev svetlosti zaslona 200 nitov brez povezave za zvok/USB/bralnik kartic.**

### 3.3 Zunanje mere



## 3.4 Odpravljanje težav (pogosta vprašanja)

Težava	Možna rešitev
Lučka LED za vklop/izklop ni vklopljena	<ul style="list-style-type: none"><li>• Pritisnite gumb , da preverite, ali je monitor VKLOPLJEN.</li><li>• Preverite, ali je napajalni kabel pravilno priključen v monitor in električno vtičnico.</li></ul>
Lučka LED sveti oranžno, na zaslonu pa ni slike	<ul style="list-style-type: none"><li>• Preverite, ali sta monitor in računalnik VKLOPLJENA.</li><li>• Preverite, ali je signalni kabel pravilno priključen v monitor in računalnik.</li><li>• Preglejte, ali je katera od nožic na signalnem kablu zvita.</li><li>• Računalnik povežite z drugim monitorjem, da preverite, ali računalnik pravilno deluje.</li></ul>
Zaslonska slika je presvetla ali pretemna	<ul style="list-style-type: none"><li>• Prilagodite nastavitvi Contrast (Kontrast) in Brightness (Svetlost) na meniju OSD.</li></ul>
Zaslonska slika migeta ali pa so na sliki vidni valovi	<ul style="list-style-type: none"><li>• Preverite, ali je signalni kabel pravilno priključen v monitor in računalnik.</li><li>• Premaknite električne naprave, ki lahko povzročajo električne motnje.</li></ul>
Na zasloni sliki so barvne okvare (bela ni videti bela)	<ul style="list-style-type: none"><li>• Preglejte, ali je katera od nožic na signalnem kablu zvita.</li><li>• Na meniju OSD izvedite funkcijo All Reset (Ponastavi vse).</li><li>• Na meniju OSD prilagodite barvne nastavitve R/G/B ali izberite možnost Color Temperature (Barvna temperatura).</li></ul>

## 3.5 Podprt način delovanja

Frekvenca ločljivosti	Hitrost osveževanja	Vodoravna frekvenca
640 x 350	70 Hz	31,469 KHz
640 x 350	85 Hz	37,861 KHz
640 x 480	60 Hz	31,469 KHz
640 x 480	67 Hz	35 KHz
640 x 480	75 Hz	37,5 KHz
640 x 480	85 Hz	43,269 KHz
720 x 400	70 Hz	31,469 KHz
720 x 400	85 Hz	37,927 KHz
800 x 600	56 Hz	35,156 KHz
800 x 600	60 Hz	37,88 KHz
800 x 600	72 Hz	48,077 KHz
800 x 600	75 Hz	46,875 KHz
800 x 600	85 Hz	53,674 KHz
832 x 624	75 Hz	49,71 KHz
848 x 480	60 Hz	31,02 KHz
1024 x 768	60 Hz	48,363 KHz
1024 x 768	70 Hz	56,476 KHz
1024 x 768	75 Hz	60,023 KHz
1024 x 768	85 Hz	68,677 KHz
1152 x 864	75 Hz	67,5 KHz
1280 x 720	60 Hz	45 KHz
1280 x 720	60 Hz	44,772 KHz
1280 x 720	75 Hz	56,456 KHz
1280 x 768	60 Hz	47,396 KHz
1280 x 800	60 Hz	49,306 KHz
1280 x 800	60 Hz	49,702 KHz
1280 x 800	75 Hz	62,795 KHz
1280 x 960	60 Hz	60 KHz
1280 x 1024	60 Hz	63,981 KHz
1280 x 1024	75 Hz	79,976 KHz
1366 x 768	60 Hz	47,712 KHz
1440 x 900	60 Hz	55,469 KHz
1440 x 900	60 Hz	55,935 KHz
1440 x 900	75 Hz	70,635 KHz
1680 x 1050	60 Hz	64,674 KHz

Frekvenca ločljivosti	Hitrost osveževanja	Vodoravna frekvenca
1680 x 1050	60 Hz	65,29 KHz
1920 x 1080	60 Hz	66,587 KHz
1920 x 1080	60 Hz	67,5 KHz
1920 x 1080	85 Hz	95,43 KHz
1920 x 1080	100 Hz	113,3 KHz
1920 x 1080*	120 Hz	135 KHz
1920 x 1080 (DP)*	144 Hz	162 KHz
1920 x 1080 (HDMI)*	144 Hz	162 KHz
1920 x 1080 (DP/HDMI)	240 Hz	270 KHz
1920 x 1080 (DP)*	270 Hz	308,33 KHz
640 x 480P	59,94/60 Hz	31,469 KHz/31,5 KHz
720 x 480P	59,94/60 Hz	31,469 KHz/31,5 KHz
720 x 576P	50 Hz	31,25 KHz
1280 x 720P	50 Hz	37,5 KHz
1280 x 720P	59,94/60 Hz	44,955 KHz/45 KHz
1440 x 480P	59,94/60 Hz	31,469 KHz/31,5 KHz
1440 x 576P	50 Hz	31,25 KHz
1920 x 1080P	50 Hz	56,25 KHz
1920 x 1080P	59,94/60 Hz	67,433 KHz/67,5 KHz
3846 x 2160P	60 Hz	135 KHz

Opomba: Če želite omogočiti ELMB ali 144-Hz funkcijo z združljivo grafično kartico GPU, morate izbrati eno od časovnih nastavitvev »\*«.

---

---

---

---

---

---

---

---

---

---

---

---

---

---

---

---

---

---

---

---

---

---

---

---

---

---

---

---

---